

KESKKONNAARUANNE 2024

ATI GRUPP OÜ



SISUKORD

Keskkonnaaruande sisu	2
Ettevõtte ja tegevuskoha kirjeldus	4
Keskkonnavalad juhtimispõhimõtted, käsitusala ja keskkonnajuhtimissüsteem	6
Keskkonnavalane tulemuslikkus	8
Vastavus õigusaktide ja muudele nõuetele	10
Keskkonnaaruande kinnitamine	11

Keskkonnaaruande sisu

Ettevõte: ATI Grupp OÜ

Tegevusala EMTAK (NACE 2) kood: 38.32 - Sorteeritud materjali taaskasutusele võtmine.

Raporteerimise periood: 01.01.2024- 31.12.2024

Kehtiv keskkonnaluba: Ettevõtte tegutseb keskkonnaloa nr. KL-511977 alusel.

Tegevuskoht: EMAS juhtimissüsteemiga on kaetud järgmised asukohad: Peterburi tee 94h (78403:313:0650), Peterburi tee 94g (78401:101:5400), Peterburi tee 94 (78403:313:0630). (vt Joonis 1 ja Plaan 1).

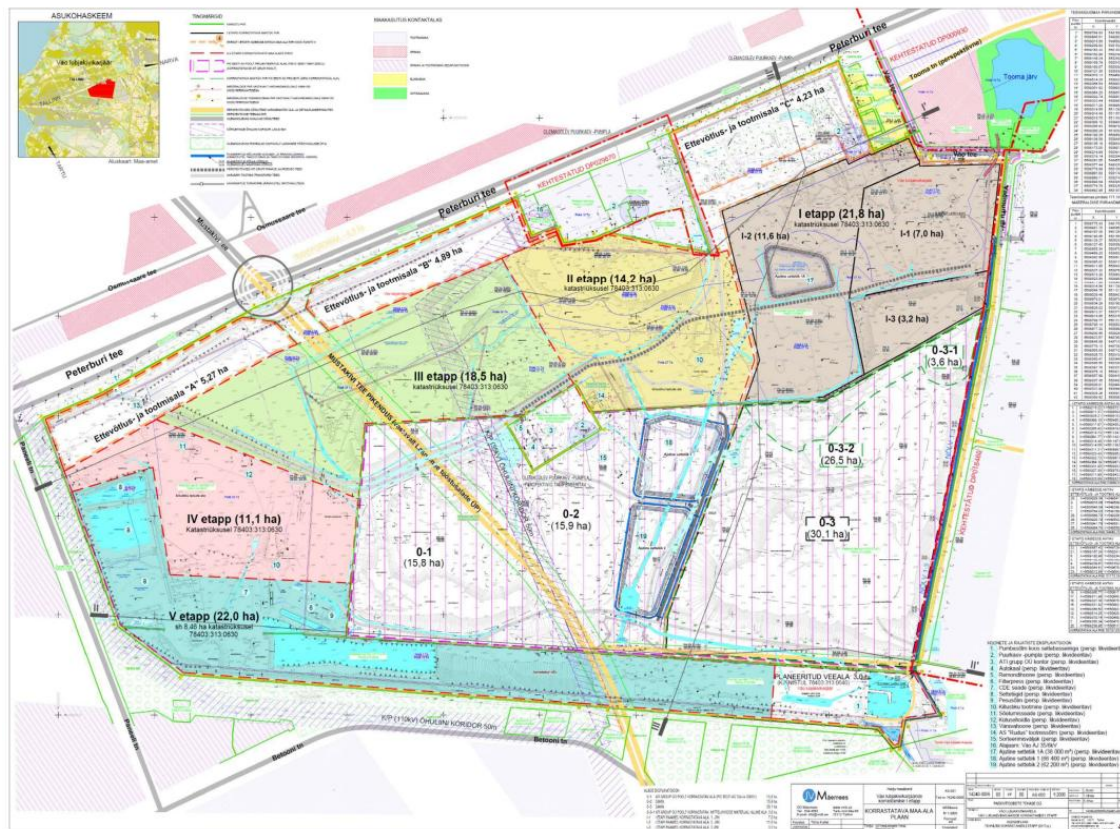
Joonis 1. Asendiplaan/käitlusala plaan



Käitlusala plaan

- 1 Remondihall
- 2 Tagasitäite ala
- 3 Käitlusala (bituumen jt)
- 4 Käitlusala (betoon jt)

Plaan 1. Korrastatava maa-ala plaan Peterburi tee 94. Sweco projekt, 2018



Keskkonnajuhtimissüsteemi käsitlusala on:

Ehitusjäätmete vastuvõtt ja taaskasutusse suunamine.

Sisu: Keskkonnanaruanne on koostatud lähtuvalt EMAS määruse nõuetele (Euroopa ühenduse määrus nr 1221/2009/EÜ (EMAS määrus), muudetud Euroopa Komisjoni määrustega (EL) nr 2017/1505 ja (EL) 2018/2026, mille kohaselt on aruande elemendid järgmised:

- organisatsiooni kirjeldus, kokkuvõtte tegevusest;
- keskkonnapoliitika ja keskkonnajuhtimissüsteem;
- keskkonnaaspektid ja -mõju;
- keskkonnakava, -eesmärgid ja ülesanded;
- keskkonnategevuse tulemuslikkus ja kehtivate keskkonnavalaste õigusaktide kohustustele vastavus.

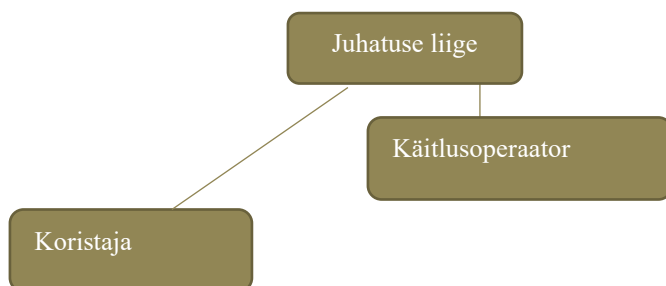
Ettevõtte ja tegevuskoha kirjeldus

Ettevõtte tutvustus

ATI Grupp OÜ on 1999. aastal Vao karjääri korrastamiseks asutatud ettevõtte.

Ettevõtte missiooniks on Vao karjääriala korrastamine ja tagasitäide vastavalt Keskkonnaameti poolt kooskõlastatud projekti tingimustele koostöös koostööpartneri PTT Recycling OÜga.

Joonis 2. Ettevõtte struktuur



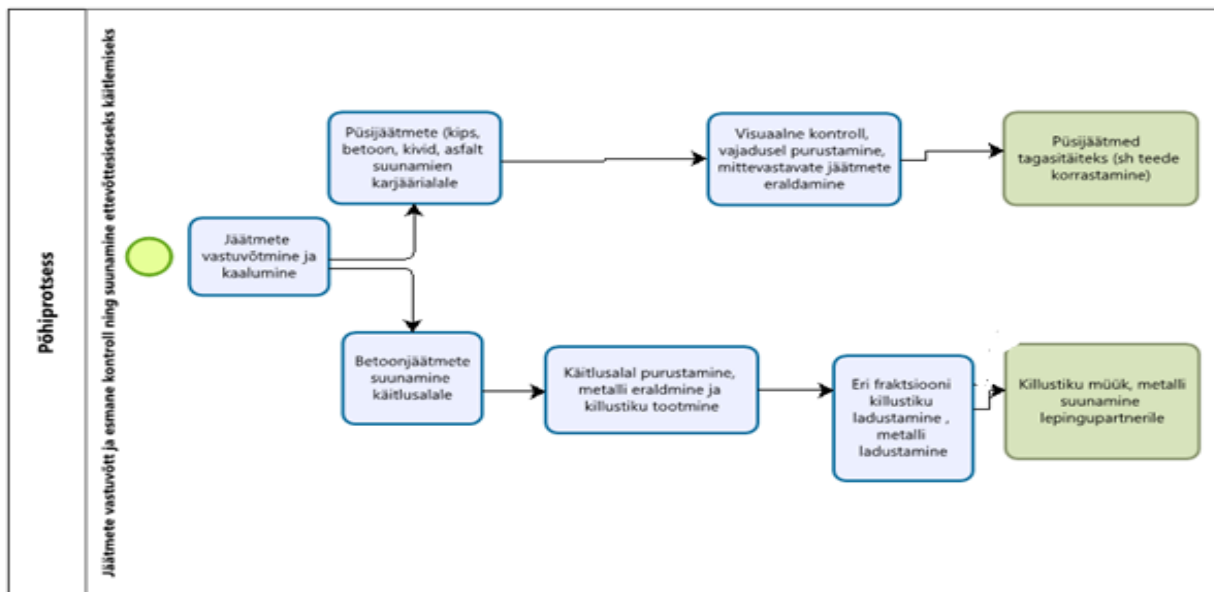
Seisuga 31.12.2024 oli ettevõttes tööl 2 inimest.

Jäätmekäitluskoht

ATI Grupp OÜ põhitegevuseks on ehitusjäätmete vastuvõtt ja käitlemine ning Vao karjääriala tagasitäitmine. Jäätmete vastuvõtmisel on kaks suunda:

- suunamine karjääri tagasitäitealale karjääri korrastamiseks (kivid, betoon, kips jm)
- täitematerjali tootmine vastavalt toimimisohjele (betoonkillustik)

Joonis 3. Käitlemise põhiprotsess.



Vastuvõetud jäätmete käitlemine (visuaalne kontroll, purustamine, sõelumine, ladustamine) toimub korrastamisprojektiga määratletud Peterburi tee 94h (78403:313:0650) kinnistul, kus lisaks käitlusale asub ka remondihall. Remondihallis teostatakse tehnika lihtsamaid hoolduseid.

Kokku on ehitusjäätmete käitlemiseks kasutuses umbes 4,5 ha maad.

Lisaks haldab ettevõtte kõrval asuval kinnistul Peterburi tee 94g (78401:101:5400) hooneid: kaalumaja, kontorid ja olmehoonet.

Väo paekarjäärialala ammendatud ala tehniline ja bioloogiline korrastamine toimub koostöös Limestone factories of Estonia OÜga Peterburi tee 94 kinnistul (78403:313:0630).

Ümbritsevad alad ja looduskeskkond

Väo karjääri kinnistute sihtotstarbeks on mäetööstusmaa 100%. Kinnistud piirnevad transpordimaa, tootmismaa, ärimaa, mäetööstusmaa, elumaa ning sotsiaalmaa ja veekogude maa sihtotstarbega kinnistutega. Lähimad elamud paiknevad Peterburi tee 94 kinnistu kõrval kirde suunas. Väo lubjakivikarjäär piirneb põhjast tiheda liiklusega Tallinn- Narva riigimaanteega, millest teisel pool paikneb Lasnamäe linnaosa korterelamute rajoon. Lähimad hooned maantee ääres on äriefunktsiooniga. Kirdesuunal on vahetult karjääri kõrval grupp Väo tee äärseid elamuid. Väo karjäär piirneb kagust töötava Tondi-Väo lubjakivikarjääriga.

Jäätmekäitluskoha territooriumil ei ole Natura 2000 võrgustiku alasid ega looduskaitsealasid, samuti ei ole jäätmekäitluskohas registreeritud kaitsealuste liikide kasvu- ja leiukohti. Lähimad kaitstavad loodusobjektid on ca 810 m kaugusele jääv Pirita jõeoru maastikukaitseala (KLO1000216), ca 865 m kaugusele jääv kaitstav looduse üksikobjekt (Maasepa kivi) (KLO4000102), samuti jäävad ca 865 m kaugusele Pirita jõe hoiuala (KLO2000005) ning III kategooria kaitsealuste liikide võldas (*Cottus gobio*) (KLO9102651) ja hink (*Cobitis taenia*)

(KLO910265) leiukohad. Ühtlasi asub ca 865 m kaugusel II kategooria kaitsealuse liigi leiukoht. Lähim Natura 2000 ala on ca 865 m kaugusele jääv Pirita loodusala (RAH0000039).

Keskkonnaalased juhtimispõhimõtted, käsitusala ja keskkonnajuhtimissüsteem

Keskkonnaalased juhtimispõhimõtted

ATI Grupp OÜ keskkonnaalased juhtimispõhimõtted on:

- Taastame karjäärade tehnogeenset maastikku selliselt, mis võimaldaks maa-alal rohu- ja metsamaa moodustumist.
- Vähendame ehitusjäätmete keskkonnamõju ja toetame ringmajandust läbi ehitusjäätmete sorteerimise ning taaskasutusse suunamise.
- Läbi tehnika kaasajastamise muudame tööprotsesse efektiivsemaks ja vähendame oluliselt kaasnevat keskkonnamõju.
- Kohustume järgima ettevõttele kohalduvaid seadusandlikke ning muid ettevõtte poolt tunnustatud nõudeid.
- Kaasame huvipooli keskkonnajuhtimissüsteemi järjepidevaks parendamiseks ja parema tulemuslikkuse saavutamiseks.
- Kaitseme ümbritsevat keskkonda omades kontrollsüsteemi jäätmete vastuvõtul vältimaks karjääriala ümbritseva keskkonna saastamist.

Keskkonnajuhtimissüsteem

Keskkonnajuhtimissüsteem (edaspidi KKJS) on rakendatud vastavalt Euroopa Liidu määruse nr 1221/2009 kohase keskkonnajuhtimise ja -auditeerimise skeemi EMAS (Eco-Management and Audit Scheme) nõuetele.

Keskkonnajuhtimine on ettevõtte juhtimissüsteemi üks osa. Ettevõtte juhtkond on oma kohuseks võtnud luua, järgida ja järjepidevalt parendada KKJS-i ja selle põhimõtteid, eesmärgid ning hoida need ajakohasena.

Olulised keskkonnaaspektid ja -mõju

Ettevõtte tegevustest tulenevad keskkonnaaspektid võivad tekitada nii otsest kui kaudset ning soodsat või ebasoodsat keskkonnamõju.

Keskkonnaaspektide olulisuse hindamisel arvestab ettevõtte keskkonnamõju suurust, ulatust, esinemise tõenäosust, seotust vastavuskohustusega ning olulisust huvipooltele.

Tabel 1. Ettevõtte olulised keskkonnaaspektid.

Tegevus	Oluline keskkonnaaspekt	Keskkonnamõju	Soodne/ebasoodne mõju
Ehitusjäätmete vastuvõtt, purustamine ja ladustamine	Jäätmete taaskasutamine tagasitäitel, täitematerjali tootmine ja ringlusse suunamine (otsene /kaudne)	-rohu- ja metsamaa moodustumine tehnogeensel alal -jäätmete taaskasutamisel ressursikasutuse vähenemine -ringmajanduse toetamine	soodne mõju
Halduskorraldus	Võimalik tulekahju (otsene)	-saasteained välisõhku -mõju inimese tervisele, varale, naabritele, äritegevusele - pinnavee reostus	ebasoodne mõju

Ettevõtte keskkonnaeesmärgid ja tegevuskava

Võttes arvesse ettevõtte olulisi keskkonnaaspekte, juhtimispõhimõtteid ning eesmärki parandada keskkonnavalast tulemuslikkust on püstitatud keskkonnaeesmärgid ja ülesanded. Eesmärkide täitmine on kirjeldatud ettevõtte juhtimiskavas.

Tabel 2. Väljavõte Juhtimiskavast (olulised tegevused).

Eesmärgid	Ülesanne /meede
	2025
Tagada kaevandatud ala täitmine vastavalt kinnitatud projekti ajakavale	Lisateede ehitamine, juurdepääsu tagamine iga ilmaga
Tagada seadusandlike aktide ja muude ettevõttele võetud kohustuste täidetud	Keskkonnaloa uuendamine EMAS registreering
Hädaolukordadeks valmisoleku tagamine	Hädaolukorra koolitus või õppus

Keskkonnaalane tulemuslikkus

Järgnevalt on välja toodud keskkonnategevuse tulemuslikkuse ülevaade vastavalt olulisematele valdkondadele.

Energia

Elektrienergiat kasutatakse tavatarbijana peamiselt tööruumides. Olmehoone kütteks kasutatakse maasoojust ja kasutusel olev küttesüsteem on maaküttel põhinev vesipõrandküttesüsteem.

Materjalid/ kütuse tarbimine

Ettevõttes on kasutusel erinev liikuvtehnika. Diiselmootori tankimine toimub kohapeal ettevõtte territooriumil. Bensiini kulu on väga väike, kuna seda kasutatakse ainult suvisel perioodil muruniidukis ja trimmeris. Väikeses koguses kasutatakse puhastuskemikaale. Muid abimaterjale ei kasutata.

Vesi

Ettevõtte puurkaevust vett ei võta. Joogivesi saadakse lepingupartnerilt. Vee tarbimine on minimaalne ja seda eraldi ei mõõdetata. Tootmisveeks on karjäärialal settetiigi vesi, mida kasutatakse teede ja platside regulaarseks kastmiseks. Vesi imbub karjäärialal kraavistikku ja nende kaudu settetiiki tagasi.

Jäätmed

Jäätmetena on esitatud ettevõtte põhitegevuse tulemusena käideldud jäätmed. Esitatud on vastuvõetud jäätmete üldkogus (B), karjääri korrastamisel kasutatud jäätmete kogus ja ringlusse suunatud jäätmete kogus. Kõik jäätmete liikumised on kajastatud ettevõtte aastaaruandes, mis esitatakse kord aastas Keskkonnaametile.

Ettevõtte ei tegele ohtlike jäätmete käitlemisega. Kui avastatakse vastuvõetavas jäätmekoormas või sorteerimise käigus ohtlikke jäätmeid, siis tagastatakse need koheselt jäätmeid toonud lepingupartnerile. Lisaks tekib väikeses koguses jäätmeid tehnika hooldusel (vanaõli jm). Olemhoones ja kontoris toimub tekkivate jäätmete nõuetekohane sorteerimine.

Maakasutus bioloogilise mitmekesisuse seisukohast

Ettevõtte asub alal, mis on loodud kaevandusala korrastustööde organiseerimiseks: olme- ja teenindushoonete ala, lisaks vajalikud käitlusala. Vastuvõtu ala koos püsijäätmete purustamiseks vajalike mehhanismidega ning purustatud-sorteeritud materjalidele vajalike laoplatside nende taaskasutusse suunamiseks ning laoplatse vanametallile, betoonile jne. Ettevõtte tegevuse alune maa-ala on ajutises kasutuses ja kuulub likvideerimisele pärast üldise eesmärgi täitmist ehk pärast kaevandatud ala korrastamist. Seega kuulub ka jäätmete sorteerimise alune maa-ala bioloogilisele korrastamisele vastavalt karjääri korrastamisprojektile.

Maakasutuse alana on esitatud käitlusala, kus võetakse vastu jäätmed, purustatakse, sorteeritakse, ladustatakse (nii jäätmed kui materjal). Eelnevalt on olnud tegemist kaevandatud alaga, millel bioloogiline mitmekesisus suuresti hävinenud. Ettevõtte tegeleb karjääri tagasitäitega ja loob võimaluse bioloogilise mitmekesisuse taastamiseks.

Heitmed

ATI GRUPP OÜ ei ole välisõhu heitmed sellises koguses, mis oleks reguleeritud keskkonnakaitselooaga. Tolmu ja mürähäiringu vältimiseks arvestatakse ilmastikutingimusi ja tööaega. Ebasoodsate ilmastikutingimuste (tugev tuul, nähtav tolmu levik) korral peatatakse töö. Tolmu tekke vähendamiseks niisutatakse igapäevaselt teenindusteid ja platse ning vajadusel purustamisele ja sõelumisele minevaid jäätmeid.

CO₂ kogus on arvestatud diiselkütuse kulu põhjal.

Tulemuslikkuse näitajad

Keskkonnategevuse parendamise tulemuste hindamiseks välja töötatud keskkonnategevuse tulemuslikkuse mõõdikute süsteem.

Keskkonnategevuse tulemuslikkuse baasnäitajad on esitatud järgnevalt:

- arv A tähistab kogu aasta absoluutset näitajat (nt elektrienergia tarbimine, diiselkütuse tarbimine, taaskasutatud jäätmete kogus)
- arv B tähistab vastuvõetud ja käideldud jäätmete kogust aastas
- arv R tähistab suhtarvu A/B näitajate suhtes.

Tabel 4. Tulemuslikkuse näitajad 2024 a.

Vastuvõetud aastane jäätmete kogus t	2024	
arv „B”	50 663	
Sisendid/ ressursid, kogus aastas		
arv „A”	2024	2024
arv „A” ja $R = A/B$	A	R
Energia		
tarbitud elektrienergia kWh	27 750	0,55
Materjalikasutus		
Tarbitud diiselkütus l	41 008	0,81
Heitmed välisõhku		
CO ₂ heide, t	108	0,002
Taaskasutatud jäätmete kogus		
Taaskasutatud karjääri korrastamisel, t	29504	0,58
Suunatud ringlusesse, t	21151	0,42
kasutatav maa-ala kokku, m ²	45000	1,13
kaetud ala, m ²	21000	2,41

Vastavus õigusaktide ja muudele nõuetele

Võtame oma keskkonnaalases tegevuses arvesse:

- Eesti Vabariigi õigusaktide nõudeid
- meile otsekohalduvad Euroopa Liidu õigusaktide nõudeid
- asjakohaseid kohalikke haldusaktide nõudeid ja ettevõtte enda võetud kohustusi

Lisaks on ATI Grupp tegevuses vastavuskohustusena järgitavad ka ettevõtte lepingupartnerite nõuded.

ATI Grupp keskkonnategevust tegevust ja olulisi keskkonnaaspekte käsitlevad seadused ja muud nõuded on järgmised:

- Jäätmeseadus ja ettevõtte tegevusele kohalduvad jäätmeseaduse rakendusaktid-ehitusjäätmete käitlemine, taaskasutuse põhimõtted, jäätmete aruandlus jm.
- Atmosfääriõhu kaitse seadus – tahkete osakeste heitmed, müra
- Tuleohutuse seadus- evakuatsiooni õppus, esmased tulekustutusvahendid, tuleohutuse ülevaatus.
- Keskkonnajuhtimissüsteemid: Nõuded koos kasutusjuhistega EVS-EN ISO 14001: 2015
- Euroopa Parlamendi ja Nõukogu määrus (EÜ) nr 1221/2009: Keskkonnajuhtimis- ja –auditeerimissüsteem EMAS ja selle lisad I, II, III, IV
- Tallinna jäätmehoolduseeskiri
- Väo lubjakivikarjääri korrastamisprojekt

Oleme ettevõttes välja selgitanud vastavuskohustused ja läbi viinud vastavushindamise. Vastavuskohustuste täitmist hinnatakse regulaarsete kolmanda osapoole auditite ja ettevõtte sisekontrollide ning siseauditite käigus. Keskkonnaameti järelevalveosakond teostas 07.02.2024 etteteatamata kontrolli ATI Grupp OÜ tegevuspiirkonnas ning keskkonnaalaseid ettekirjutisi ei koostatud.

Keskkonnajuhtimissüsteemi juurutamisel on selgitatud ettevõtte tegevuse vastavust Euroopa komisjoni poolt välja töötatud jäätmekäitlussektori parimatele keskkonnajuhtimistavadele, keskkonnatoime näitajatele ja tipptaseme võrdlusdokumentidele (Komisjoni 3. aprilli 2020 otsus (EL) 2020/519). Otsuse punktis 3.4.4 ja 3.4.5. on toodud välja parim keskkonnatava kipsijäätmete ning ehitus- ja lammutusjäätmete töötlemiseks ja ümbertöödeldud täitematerjalide tootmiseks. Ettevõttes taaskasutatakse üle 90 % vastuvõetavatest ehitusjäätmetest. Ettevõtte tegevus vastab eelpoolmainitud jäätmekäitlussektori parimale keskkonnajuhtimistavale.



Keskkonnaaruande kinnitamine

Metrosert AS, kes on akrediteeritud tõendaja EE-V-0001, kinnitab peale ATI Grupp OÜ keskkonnajuhtimissüsteemi ja 2024. aasta keskkonnaaruande kontrollimist, et organisatsiooni keskkonnaaruandes esitatud teave ja andmed on usaldusväärsed ja õiged ning vastavad Euroopa Parlamendi ja nõukogu määruse (EÜ) nr 1221/2009, 25. november 2009, organisatsioonide vabatahtliku osalemise kohta ühenduse keskkonnajuhtimis- ja -auditeerimissüsteemis nõuetele. Käesolevas aruandes on rakendatud Euroopa Komisjoni määrust (EL) 2017/1505, 28. augustist 2017 ja Euroopa Komisjoni määrust (EL) 2018/2026, 19. detsembrist 2018, milledega muudeti Euroopa Parlamendi ja Nõukogu määruse (EÜ) nr 1221/2009 lisad I, II, III ja IV.

Keskkonnaaruanne on kinnitatud 08.07.2025

Evelin Kurmiste
EMAS tõendaja
Metrosert AS
www.metrosert.ee